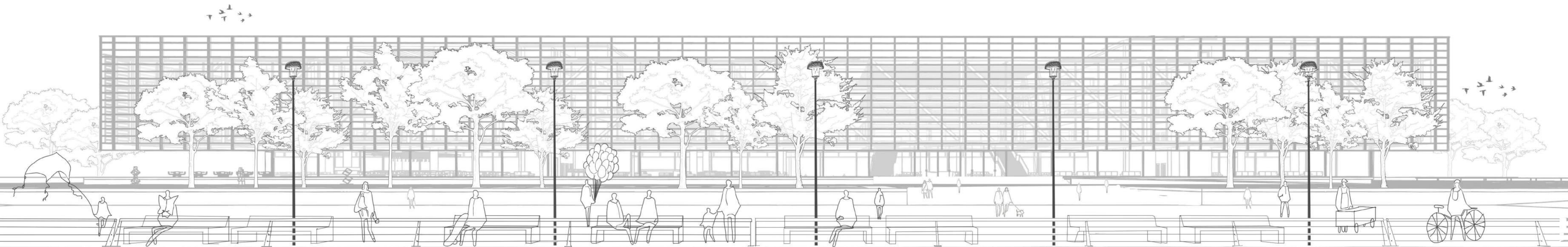


**COMPLEJO ADMINISTRATIVO CULTURAL
PUERTO DE BUENOS AIRES
A+A
DÁRSENA F**



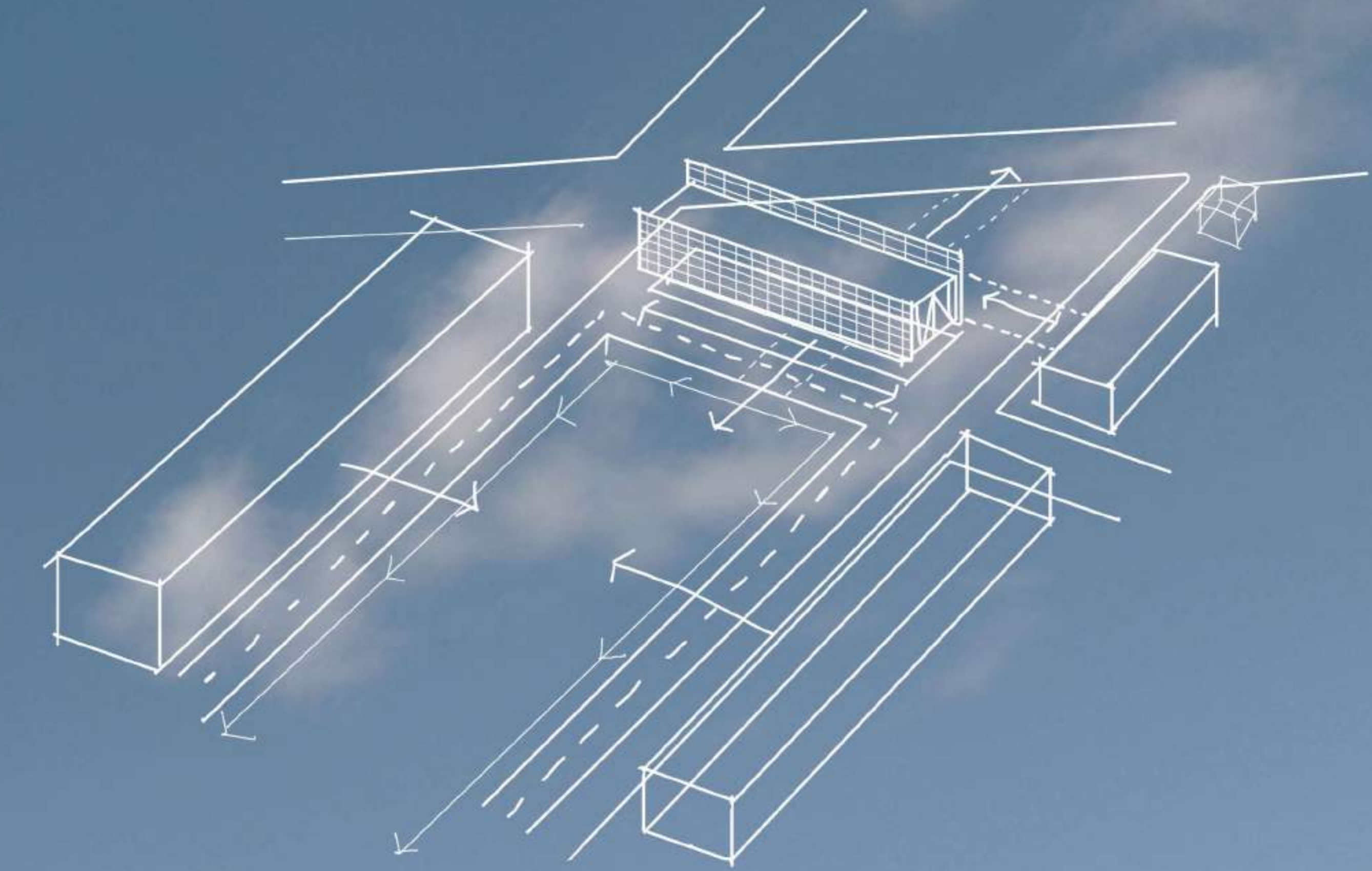
COMPLEJO ADMINISTRATIVO CULTURAL | PUERTO DE BUENOS AIRES

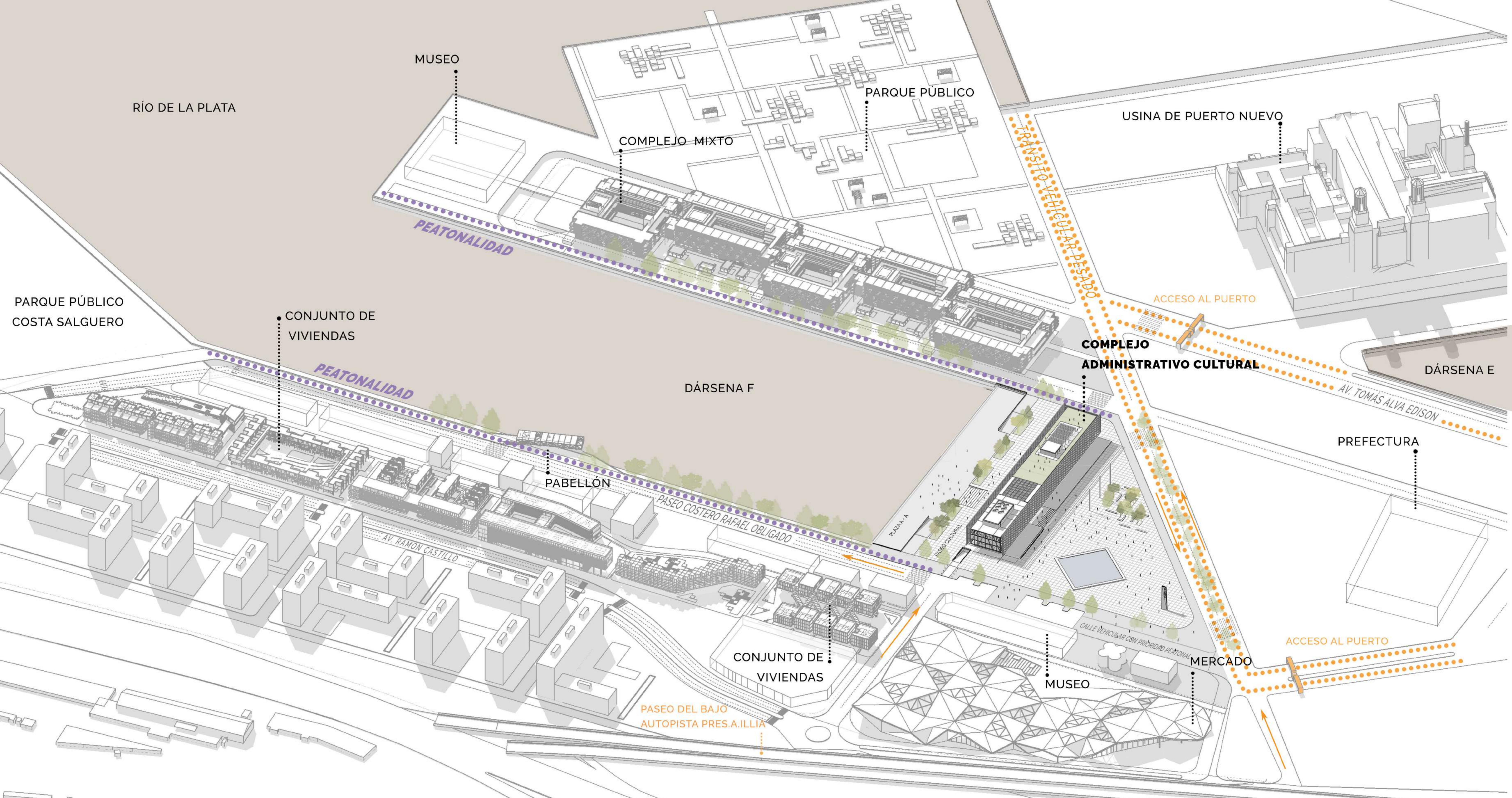
El Complejo Administrativo Cultural del Puerto propone un programa mixto, con una parte del mismo referida a actividades de exposición de arte y cultura relativa al puerto y su paisaje, y otra parte referida a oficinas y espacios de trabajo también relativas al puerto, pero en carácter operativo.

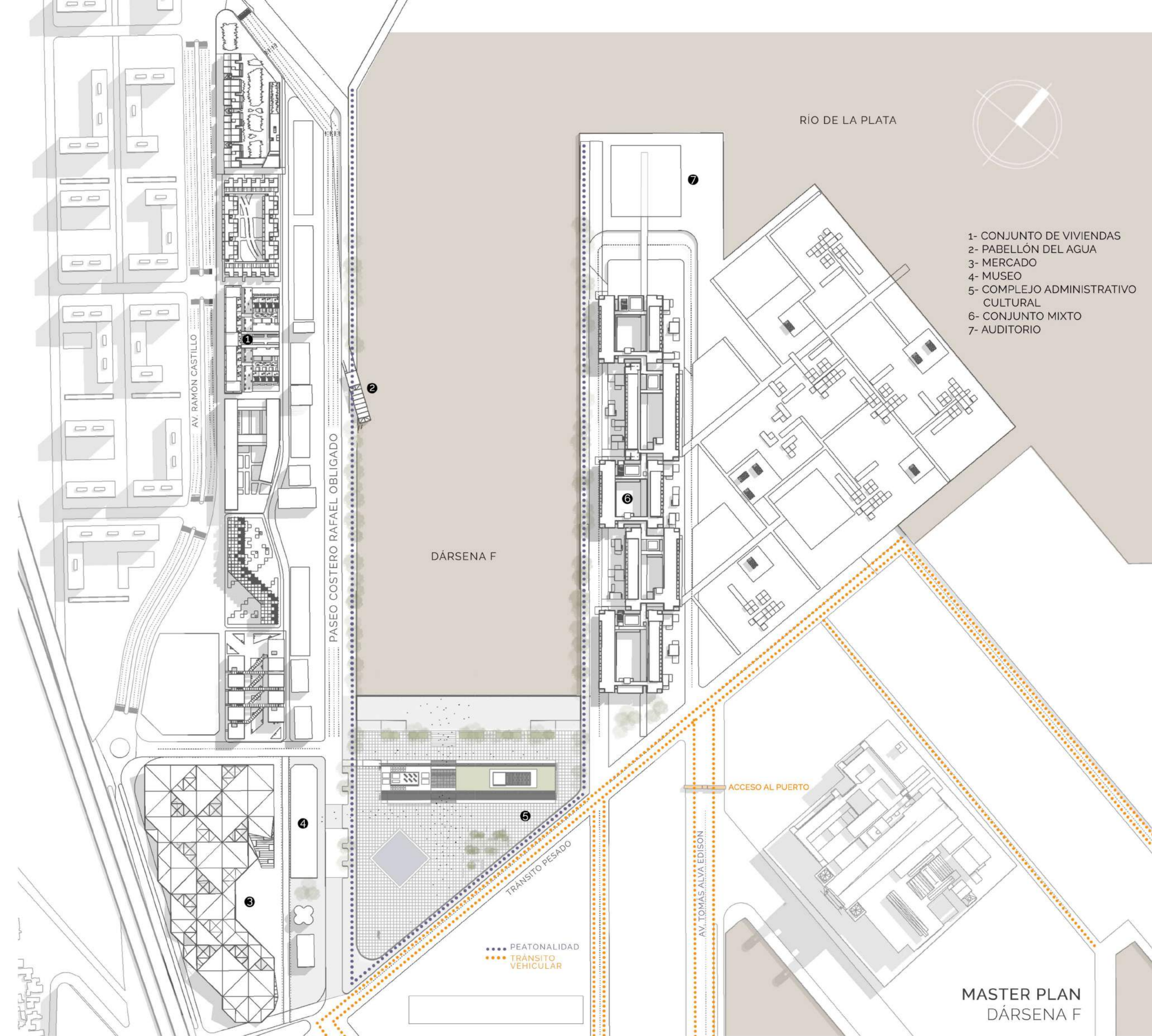
Desde el enfoque urbano, la implantación y la propuesta espacial del edificio poseen la cualidad intrínseca de lo público; el mismo actúa como articulador urbano dentro de la dársena, consolidando el borde costero y continuando con el recorrido peatonal del área propuesta por el Master Plan. Su ubicación en el lado Noroeste del terreno, en forma de barra horizontal, libera una gran explanada para quienes acceden desde la ciudad o desde el Museo, y permite a su vez la conexión visual y física con la plaza que limita con el agua, expresando así la vocación de hacer ciudad en todos sus límites.

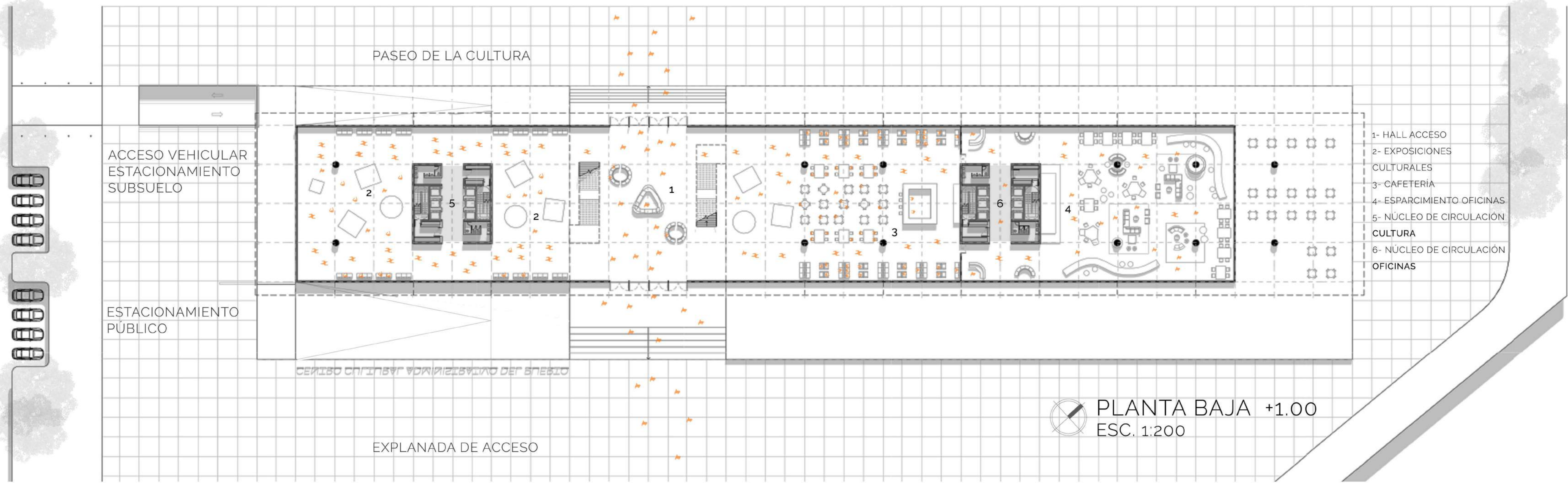
La imagen del edificio es la resultante formal del binomio función-estructura. Es decir, la componente estructural aplicada a la propuesta funcional de disposición de los espacios define la fisonomía del edificio. Esta imagen se corresponde con la fuerte influencia portuaria de su entorno, con mucha presencia de lo fabril, lo industrial y las maquinarias metálicas.

La impronta del conjunto queda definida en la escala macro o urbana, a partir de la presencia volumétrica de una única masa: el prisma elevado de estructura metálica que define el límite entre el agua y la ciudad; y en la escala micro, o de proximidad, a partir de la relación entre el programa de mayor afluencia pública y el recorrido de toda la zona de la dársena F.

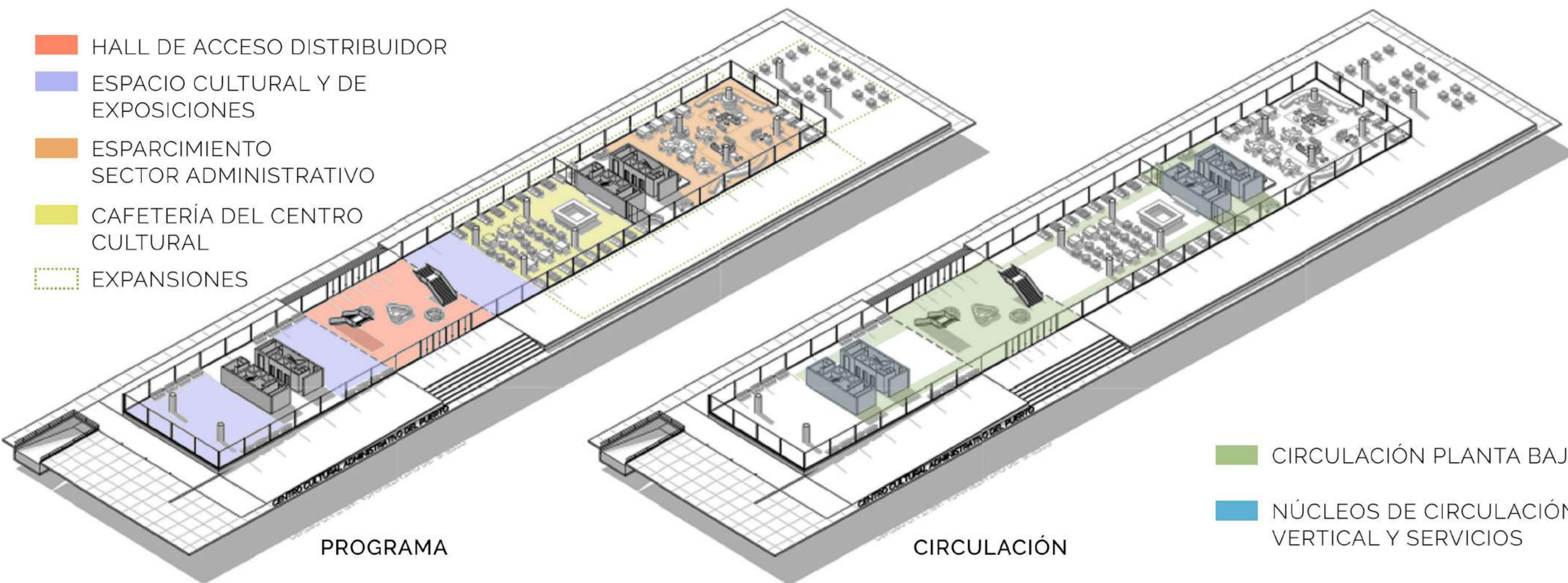








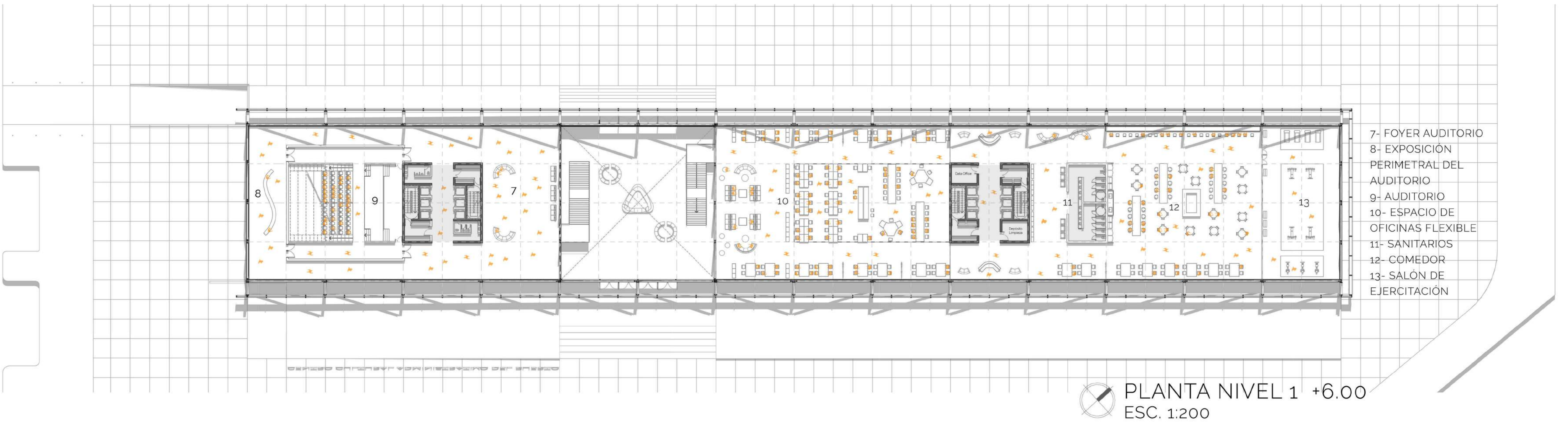
- HALL DE ACCESO DISTRIBUIDOR
- ESPACIO CULTURAL Y DE EXPOSICIONES
- ESPARCIMIENTO SECTOR ADMINISTRATIVO
- CAFETERÍA DEL CENTRO CULTURAL
- EXPANSIONES



- CIRCULACIÓN PLANTA BAJA
- NÚCLEOS DE CIRCULACIÓN VERTICAL Y SERVICIOS

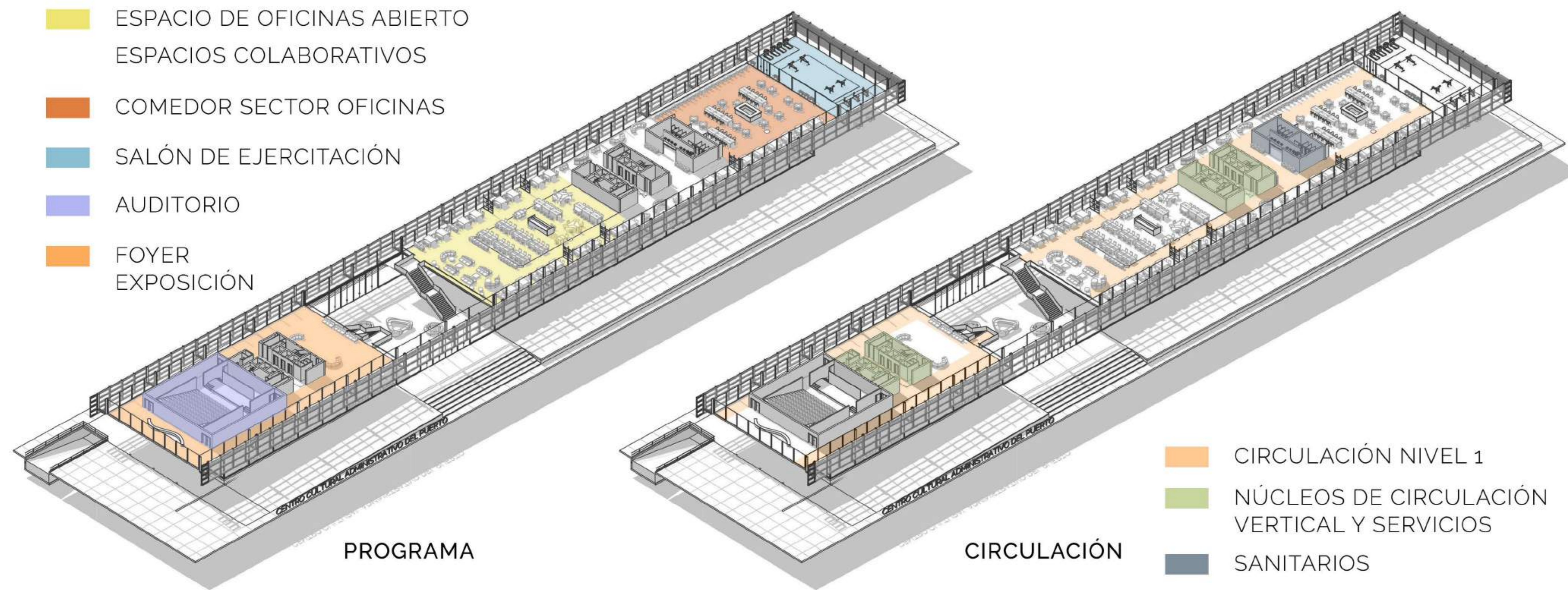




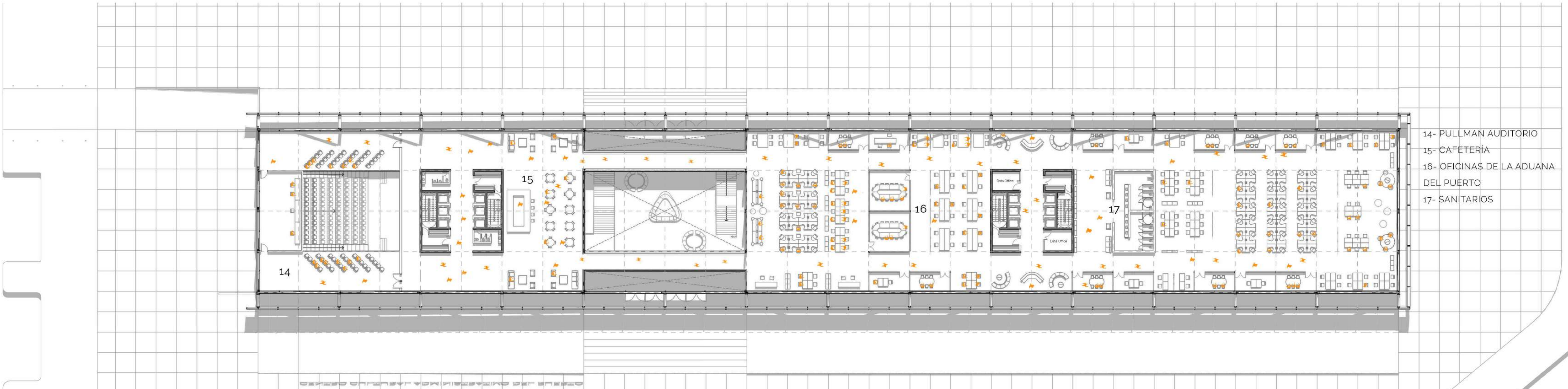


PLANTA NIVEL 1 +6.00
ESC. 1:200

- ESPACIO DE OFICINAS ABIERTO
ESPACIOS COLABORATIVOS
- COMEDOR SECTOR OFICINAS
- SALÓN DE EJERCITACIÓN
- AUDITORIO
- FOYER
EXPOSICIÓN



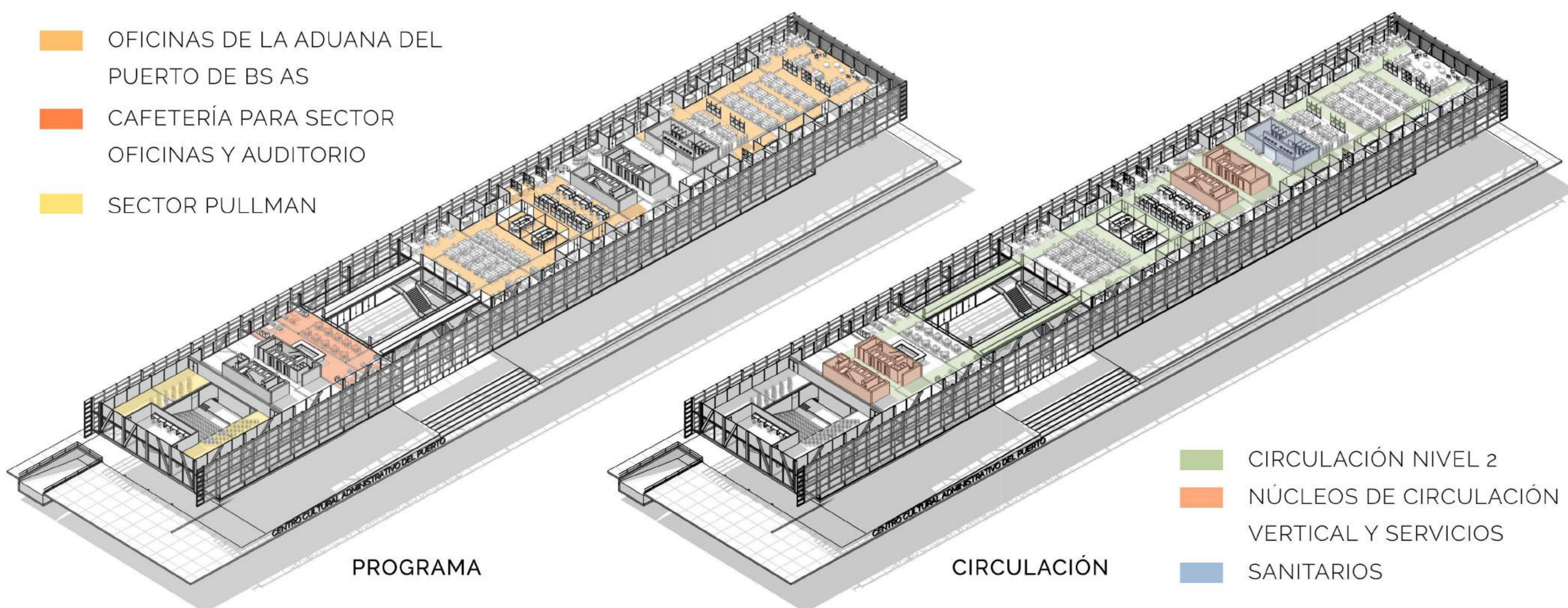




- 14- PULLMAN AUDITORIO
- 15- CAFETERÍA
- 16- OFICINAS DE LA ADUANA DEL PUERTO
- 17- SANITARIOS

PLANTA NIVEL 2 +10.00
ESC. 1:200

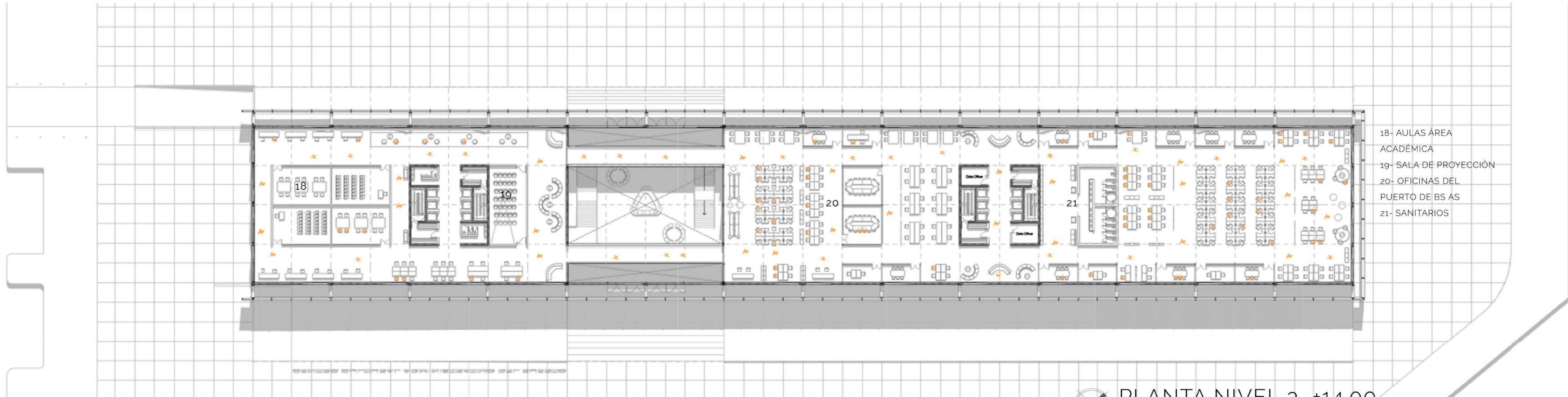
- OFICINAS DE LA ADUANA DEL PUERTO DE BS AS
- CAFETERÍA PARA SECTOR OFICINAS Y AUDITORIO
- SECTOR PULLMAN



- CIRCULACIÓN NIVEL 2
- NÚCLEOS DE CIRCULACIÓN VERTICAL Y SERVICIOS
- SANITARIOS



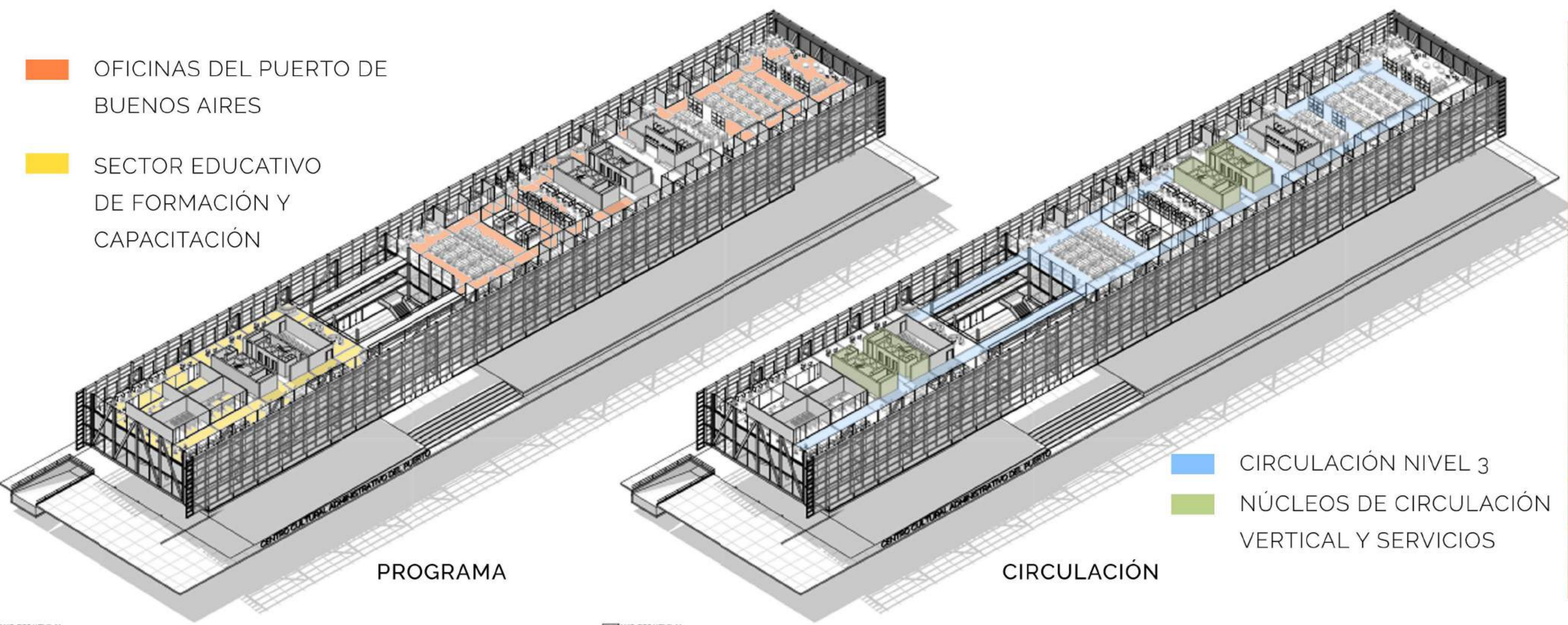




- 18- AULAS ÁREA ACADÉMICA
- 19- SALA DE PROYECCIÓN
- 20- OFICINAS DEL PUERTO DE BS AS
- 21- SANITARIOS

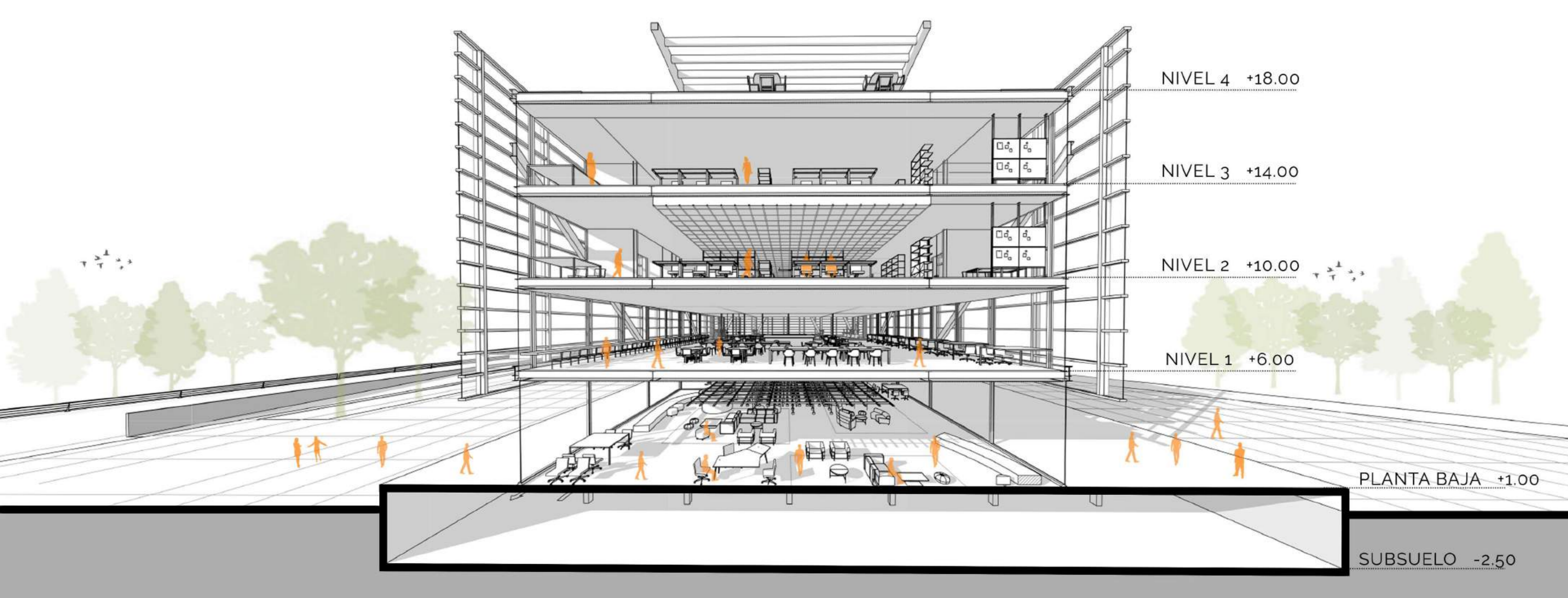
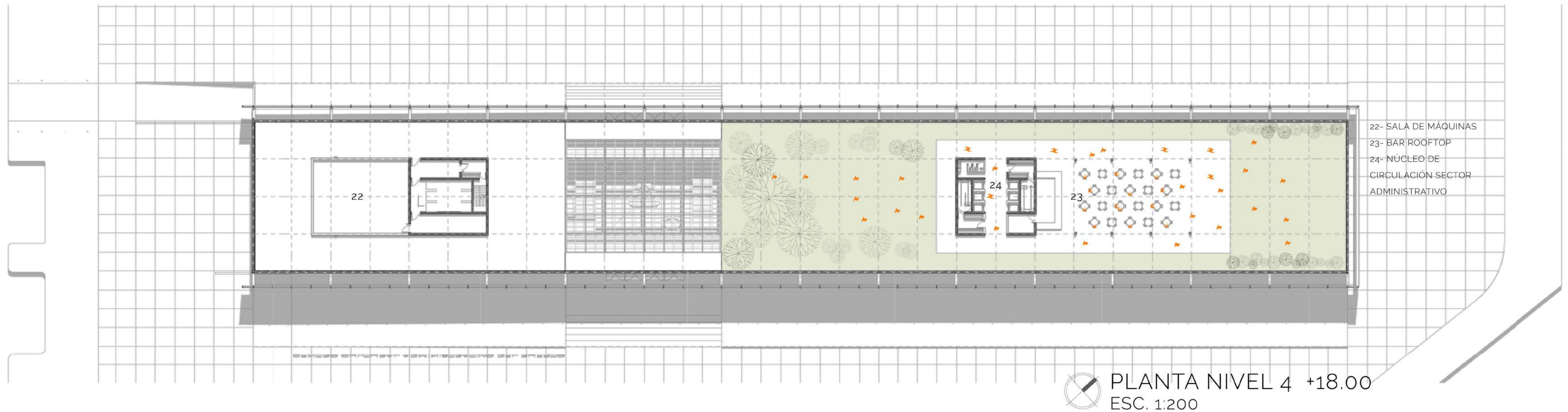
PLANTA NIVEL 3 +14.00
ESC. 1:200

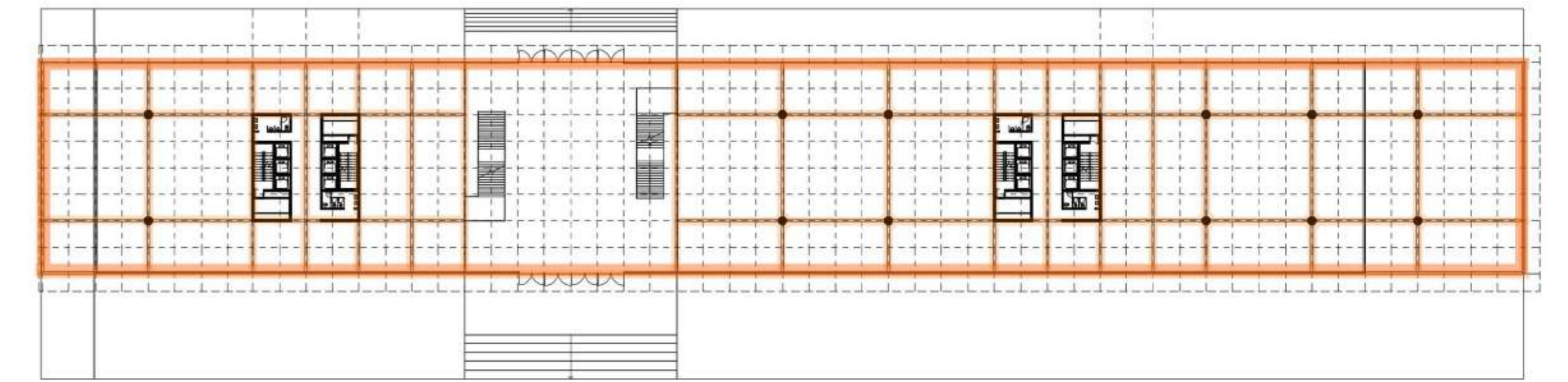
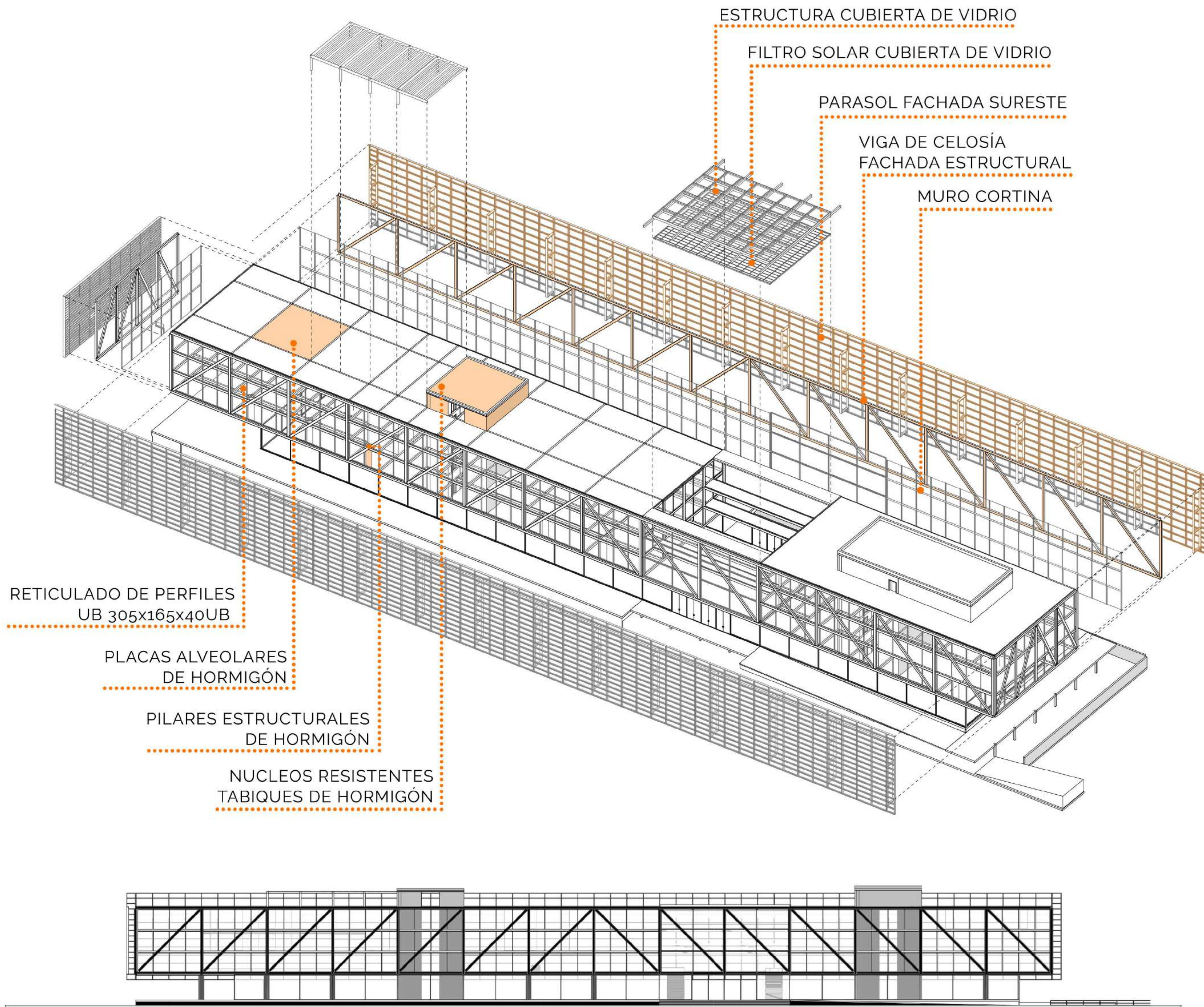
- OFICINAS DEL PUERTO DE BUENOS AIRES
- SECTOR EDUCATIVO DE FORMACIÓN Y CAPACITACIÓN



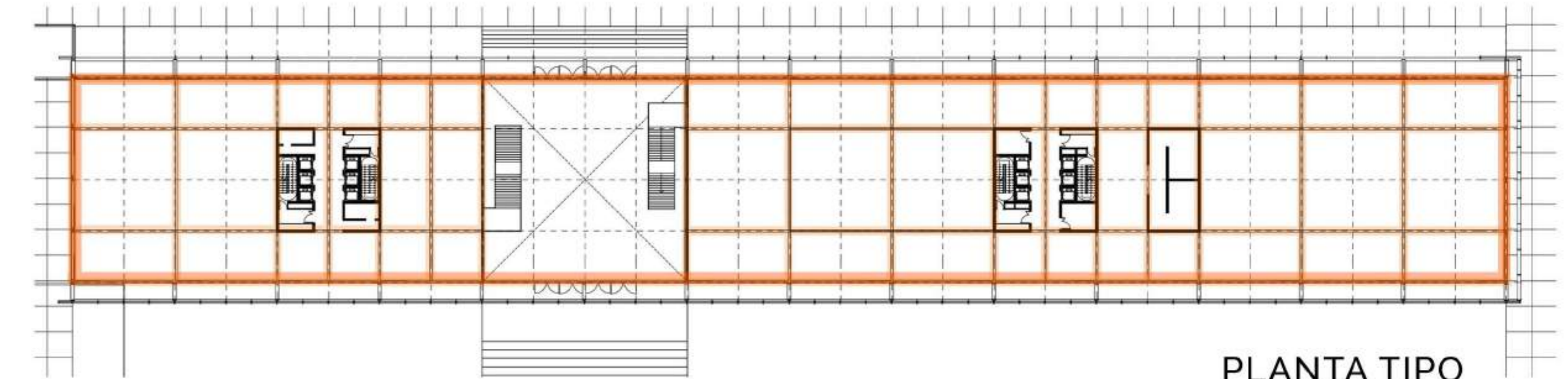
- CIRCULACIÓN NIVEL 3
- NÚCLEOS DE CIRCULACIÓN VERTICAL Y SERVICIOS







PLANTA BAJA



PLANTA TIPO

El edificio se caracteriza por su diseño arquitectónico y por la estructura metálica de gran luz que conforma la caja operativa, que gravita en los núcleos de circulación/resistentes y en pilares estructurales de hormigón (1 m de diámetro). Las características y dimensiones de la caja operativa (168 m x 24 m en planta y 18 m de altura), convergen en una estructura que permite prescindir de apoyos intermedios en el interior del edificio. Este aspecto favorece la flexibilidad del edificio para incorporar futuras distribuciones, a la vez que se potencia una imagen de unidad entre los dos volúmenes operativos (el administrativo y el cultural).

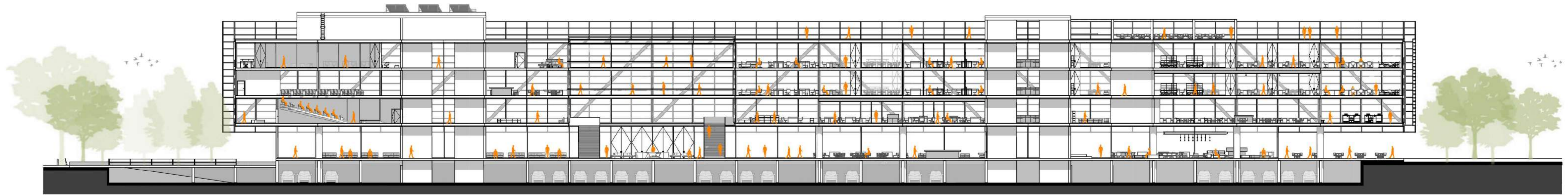
La tipología estructural proyectada se compone de vigas de celosía de grandes dimensiones, que se ubican en el perímetro (vigas longitudinales transversales) y envuelven la caja operativa. Consecuentemente, el proyecto se caracteriza por disponer el sistema resistente como envolvente exterior, confeccionando una estructura contenedora, cuya relevancia reside en los siguientes aspectos:

- Optimización estructural de la composición
- Liberación del espacio interior

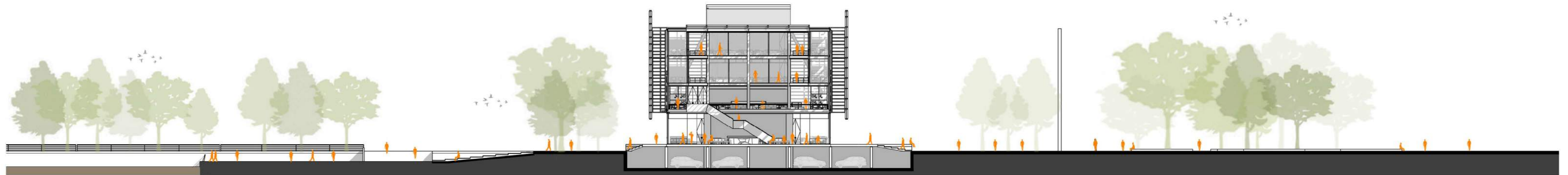
El sistema estructural posibilita colocar los forjados de la caja operativa a distintos niveles, comunicados verticalmente por los propios núcleos resistentes. También permite generar espacios libres (sin forjados intermedios) de doble y triple altura (como el caso del auditorio y los vacíos de la parte administrativa).

De igual forma, el atrio responde a dicha sensibilidad proyectual, a la vez que actúa como punto central de entrada de luz natural (cubierta de vidrio).

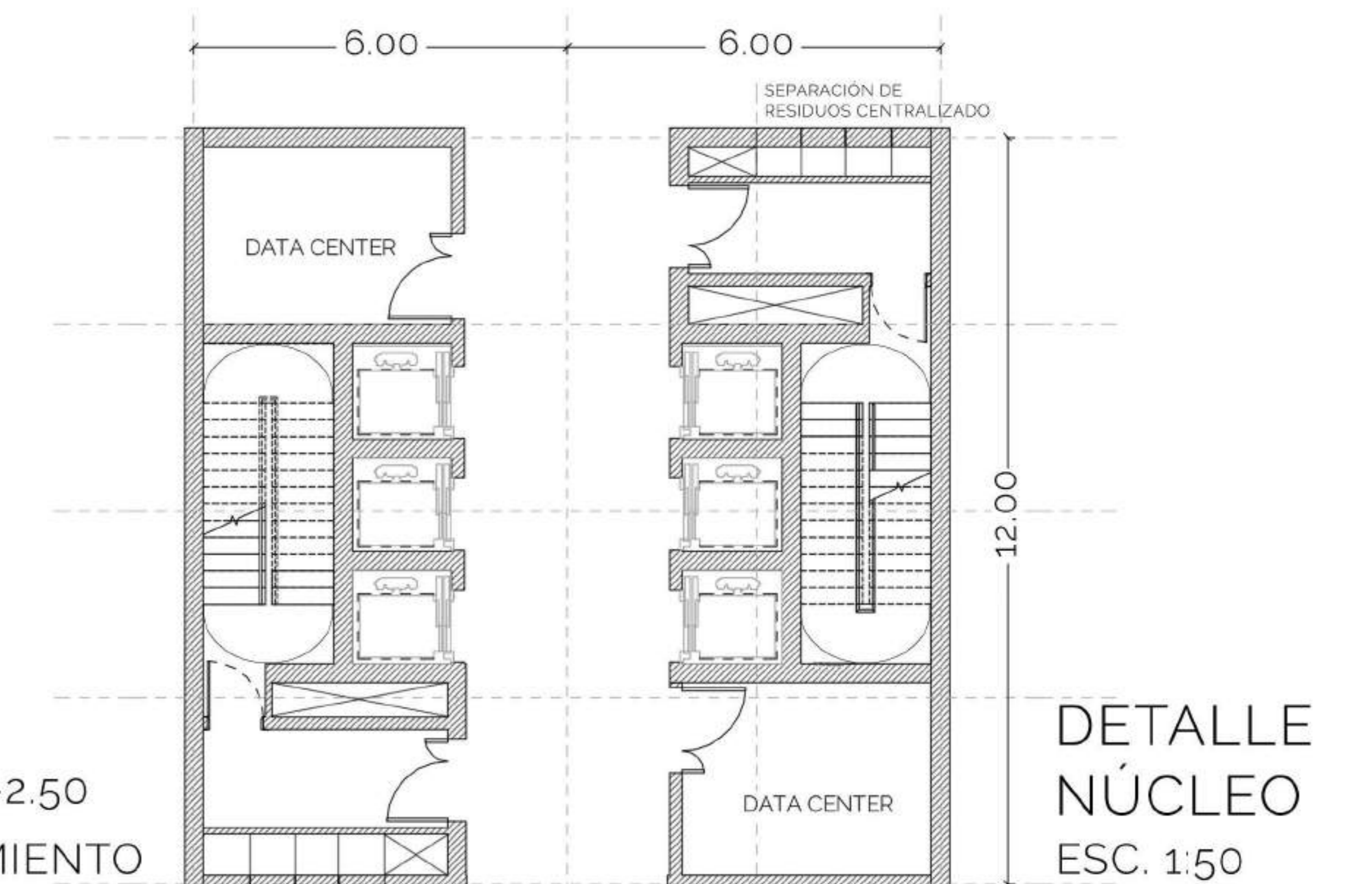
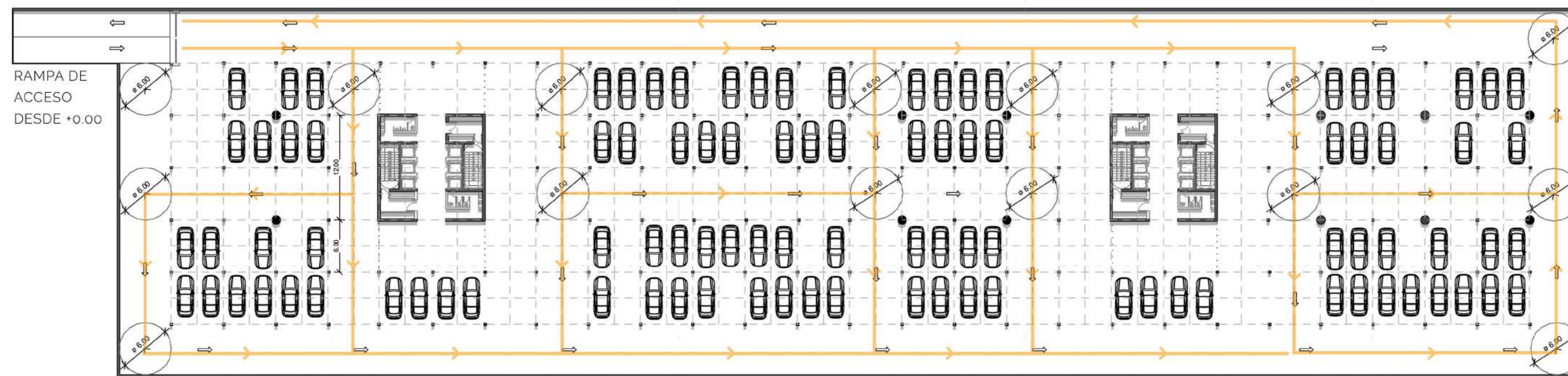
Los niveles se confeccionan con forjados de placas alveolares mediante soportes continuos, con una distancia que varía de 6 metros y 12 metros.

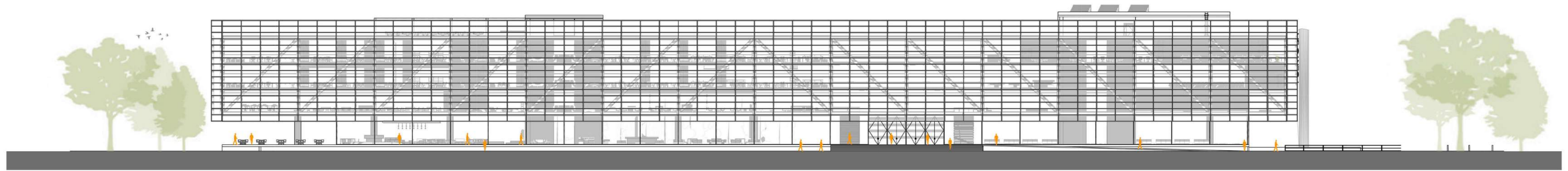


CORTE LONGITUDINAL
ESC. 1:200

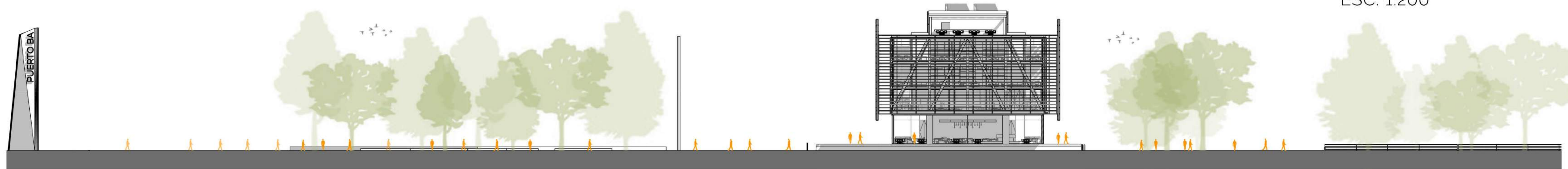


CORTE TRANSVERSAL
ESC. 1:200

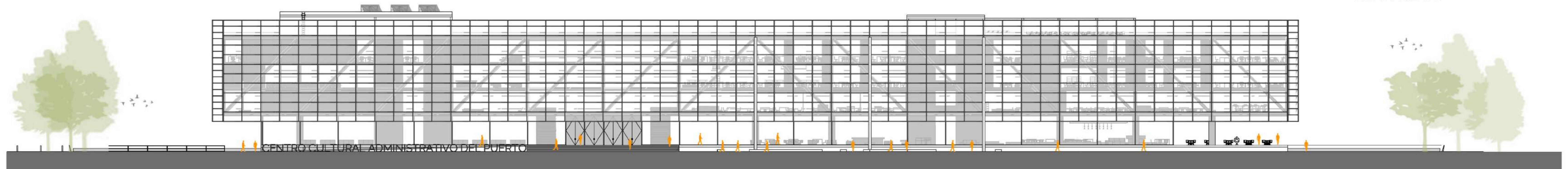




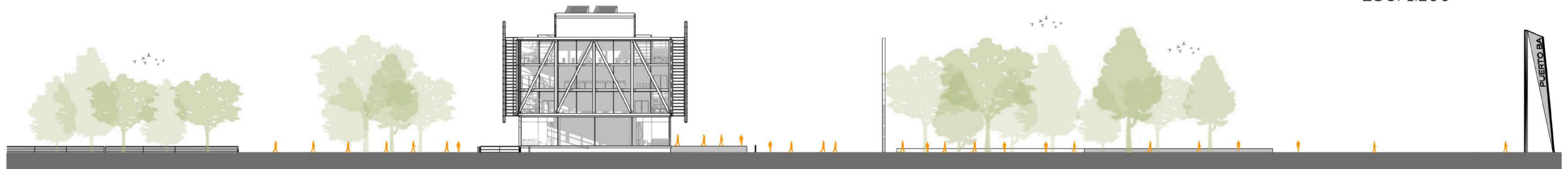
VISTA NOROESTE
ESC. 1:200



VISTA NORTE
ESC. 1:200



VISTA SURESTE
ESC. 1:200



VISTA SUR
ESC. 1:200

ESTRATEGIAS MEDIOAMBIENTALES

